



Rijkswaterstaat  
*Ministerie van Infrastructuur en Milieu*

# Handhaving in de Deltawateren

Toezicht- en handhavingsplan Deltawateren

**Datum** 18 juni 2015  
**Status** Definitief

# **Handhaving in de Deltawateren**

Toezicht- en handhavingsplan Deltawateren

Datum	18 juni 2015
Status	Definitief

## Colofon

Rijkswaterstaat Zee en Delta

In samenwerking met:

Provincie Zeeland

Provincie Zuid-Holland

Provincie Noord-Brabant

Ministerie van Economische Zaken

18 juni 2015

Definitief

## Inhoud

<b>1</b>	<b>Inleiding 4</b>
1.1	Achtergrond 4
1.2	Doel en status Toezicht- en handhavingsplan 5
1.3	Programmatische aanpak 5
1.4	Leeswijzer 6
<b>2</b>	<b>Balans tussen kwetsbaarheid en gebruik 7</b>
2.1	Algemeen 7
2.2	Toegangsbeperkingsbesluiten 8
2.3	Naleving voorwaarden voor specifieke vormen van gebruik 8
2.4	Doelgroepen handhaving 8
<b>3</b>	<b>Handhavingsstrategie 9</b>
3.1	Algemene handhavingsstrategie 9
3.2	Naleefgedrag doelgroepen Deltawateren 12
3.3	Nalevingsstrategie Deltawateren 14
3.3.1	Pro-actie 14
3.3.2	Preventie 15
3.3.3	Preparatie 17
3.3.4	Repressie 18
3.3.5	Nazorg 18
3.4	Toezichtstrategie 18
3.5	Sanctiestrategie 19
<b>4</b>	<b>Organisatie en aanpak 20</b>
4.1	Bevoegdheden 20
4.2	Organisatie via toezichtskringen 20
4.3	Mensen en middelen 23
4.4	Vervolgactiviteiten 26
<b>Bijlage A Gebruik kitesurflocaties in relatie tot windrichting 28</b>	

# 1 Inleiding

## 1.1 Achtergrond

In de zuidwestelijke delta van Nederland zijn 7 gebieden aangewezen als Natura 2000-gebied in het kader van de Europese Vogel- en Habitatrichtlijn (figuur 1). Doel van deze beschermingstitel is de internationaal bedreigde natuurwaarden te beschermen. Het Natura 2000 Beheerplan voor de Deltawateren (Rijkswaterstaat, 2014) geeft inzicht in de instandhoudingsdoelstellingen en de manier waarop die met behulp van maatregelen worden bereikt.

Eén van de maatregelen in het beheerplan is dat er beperkingen worden gesteld aan bepaalde gebruikstypen in kwetsbaar gebleken gebieden. Hiervoor zijn per bekken toegangsbepenkingsbesluiten (TBB) opgesteld. Toezicht en handhaving is een belangrijk instrument om deze toegangsbependingen te kunnen effectueren. Bovendien worden in het beheerplan diverse zaken ondergebracht die eerder via aparte vergunningverlening verliepen. Het toezicht op en handhaven van deze voorwaarden (zie hoofdstuk 5 van het beheerplan) maakt eveneens onderdeel uit van dit handavingsplan.

**Figuur 1**

Ligging 7 Natura 2000-gebieden in de Deltawateren (Beheerplan Deltawateren, 2013)



### 1.2 Doel en status Toezicht- en handhavingsplan

Het Beheerplan Deltawateren is gebaat bij naleving van de spelregels die het beheerplan stelt. Dit Toezicht- en Handhavingsplan (THP) gaat hierop in en is daarmee een instrument om het Natura 2000 Beheerplan Deltawateren in de praktijk te brengen. In dit plan wordt beschreven welke toezichts- en handhavingsactiviteiten nodig zijn en hoe de handhaving is georganiseerd. Zodat toezicht en handhaving effectief bijdragen aan het realiseren van de doelen van het beheerplan Deltawateren (door verstoring en schade zoveel mogelijk te voorkomen of te beperken).

Het toezicht- en handhavingsplan als zodanig maakt niet formeel deel uit van het Beheerplan Deltawateren en hoeft derhalve de procedure van de Algemene wet bestuursrecht niet te doorlopen. Dit betekent dat er geen zienswijzen op de inhoud van het toezicht- en handhavingsplan kunnen worden ingebracht.

### 1.3 Programmatische aanpak

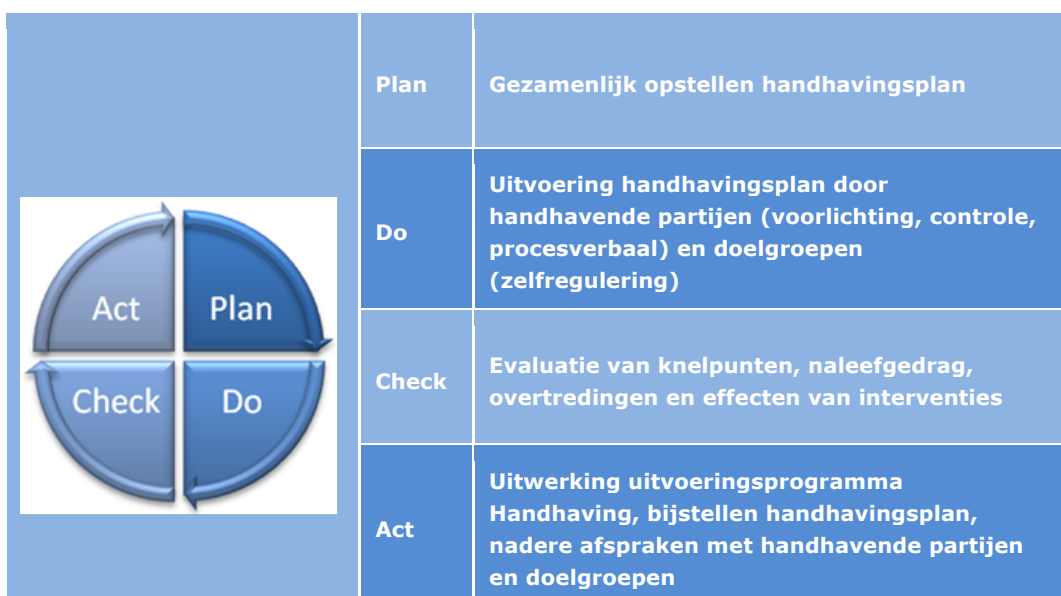
In de zuidwestelijke delta zijn diverse overheidsorganisaties actief die toezicht houden en handhaven op de Deltawateren. Zij spelen allen een rol bij de implementatie van de maatregelen uit het beheerplan. Een programmatische aanpak van de handhaving helpt de overheden de beschikbare capaciteit zo effectief mogelijk in te zetten en de naleving van het beheerplan te vergroten.

De programmatische aanpak is een gestructureerde aanpak waarbij doelgroep- en locatiespecifieke prioriteiten en de handhavingsactiviteiten op elkaar worden afgestemd.

In deze programmatische aanpak worden beleid en uitvoering van beleid opgevolgd door evaluatie en bijsturing, waardoor het een cyclisch leerproces is. Op grond van de bevindingen van de handhavende partijen wordt gaandeweg steeds duidelijker waar zich in het gebied de grote knelpunten voordoen. Dat maakt het mogelijk om steeds gericht, dus effectiever controles uit te voeren. Deze leercyclus is schematisch weergegeven in figuur 2.

**Figuur 2**

Leercyclus programmatische aanpak



#### 1.4

##### **Leeswijzer**

In hoofdstuk 2 wordt in algemene zin in ingegaan op de verhouding tussen gebruiksactiviteiten en kwetsbare natuurwaarden. Daarna wordt in hoofdstuk 3 de handhavingsstrategie beschreven die aan de basis staat voor de activiteiten in het kader van toezicht en handhaving. De aanpak en organisatie wordt vervolgens in hoofdstuk 4 toegelicht.

Het voorliggende handhavingsplan heeft niet het karakter van een uitgewerkt uitvoeringsprogramma. Dit betekent dat de precieze activiteiten per bekken of zelfs per gebruiksactiviteit of doelgroep niet in voorliggend plan zijn beschreven. In de aanloop naar het toezicht- en handhavingsplan is met de betrokken handhavers (o.a. de regionale uitvoeringsdiensten/omgevingsdiensten, terreinbeheerders en politie) enkele malen overleg gevoerd. Dit heeft geleid tot eerste ideevorming over de gewenste gebiedsspecifieke inzet. Die informatie wordt nog aangevuld en vormt de basis voor het nog op te stellen jaarprogramma 2015 (dat vervolgens jaarlijks wordt geactualiseerd). De bevoegde gezagen in het kader van het beheerplan zullen daartoe in overleg met alle betrokken handhavingspartijen nog aanvullende afspraken maken die met ingang van het jaar 2015 moeten worden geëffectueerd.

## 2 Balans tussen kwetsbaarheid en gebruik

### 2.1 Algemeen

De 7 bekkens in de Deltawateren zijn in hun geheel aangewezen als Natura 2000 gebied. In deze gebieden bevinden zich internationaal belangrijke natuurwaarden die bescherming verdienen. Ondanks dat hele bekkens als Natura 2000 gebied zijn aangewezen, onderscheiden we daarbinnen enkele kwetsbare gebieden waar gebleken is dat bepaalde gebruiksactiviteiten zich niet of moeilijk verhouden tot deze natuurwaarden.

Het realiseren van de balans tussen gebruik en kwetsbaarheid (en daarmee naleving van het beheerplan) is het doel van toezicht en handhaving. Dit betekent dat er ruimte is voor activiteiten waar het kan, en dat er beperkingen gelden als er sprake is van kwetsbare natuurwaarden.

Verreweg de meeste huidige activiteiten kunnen zonder beperkingen doorgang vinden, ook als het Natura 2000 beheerplan Deltawateren in werking treedt! Deze staan opgesomd in bijlage 1 van de beheerplannen.

Van bepaalde activiteiten is echter niet uit te sluiten dat negatieve effecten optreden op de instandhoudingsdoelstellingen. Voor deze activiteiten is in het Beheerplan Deltawateren vastgelegd of, en zo ja welke, voorwaarden noodzakelijk zijn:

- Sommige activiteiten blijven vergunningplichtig in het kader van de Natuurbeschermingswet (hierna Nbw), waarbij voorschriften aan de vergunning zijn verbonden.
- Andere activiteiten worden onder voorwaarden in het beheerplan vrijgesteld van de vergunningplicht.
- Voor weer andere gevallen zijn mitigerende maatregelen nodig om te voorkómen dat activiteiten het bereiken van de instandhoudingsdoelstellingen in de weg staan.

Als voldaan wordt aan de vergunningvoorschriften, de voorwaarden, óf als mitigerende maatregelen worden uitgevoerd, kunnen de betreffende activiteiten doorgang vinden. Daarbij geldt voor alle activiteiten de generieke of algemene voorwaarde dat zij in vorm, locatie, omvang en tijd niet in betekenende mate wijzigen ten opzichte van de getoetste situatie.

In het beheerplan is gespecificeerd aan welke voorwaarden de verschillende gebruikersgroepen moeten voldoen zodat er geen significante negatieve effecten op de Natura 2000-instandhoudingsdoelstellingen optreden. In het toezicht- en handavingsplan vertaalt dit zich concreet in:

- Naleving van voorschriften voor specifieke vormen van gebruik die in vergunningen (buiten het beheerplan om) worden geregeld.
- Naleving van voorwaarden voor specifieke vormen van gebruik die in het beheerplan worden geregeld.
- Naleving van de toegangsbeperkingsbesluiten (gebieden waar gebruikbeperkingen gelden)



## **2.2 Toegangsbeperkingsbesluiten**

In hoofdstuk 5 van het beheerplan wordt uitvoerig ingegaan op de beperkingen die gelden ten aanzien van de toegankelijkheid van kwetsbare gebieden. In het beheerplan zijn in hoofdstuk 5.4 de zogenoemde zoneringskaarten opgenomen. Deze zoneringskaarten maken inzichtelijk welke gebieden geheel of gedeeltelijk zijn afgesloten en voor welk gebruik.

De formele uitwerking van deze zoneringskaarten is geregeld in de toegangsbeperkingsbesluiten die voor de afzonderlijke wateren zijn opgesteld. In de tbb's is ook de aanwijzing van kitesurflocaties geregeld (en het algemene verbod op kitesurfen buiten deze kitesurflocaties). Deze besluiten worden door ministerie EZ genomen en kennen een eigen vaststellingsprocedure. In het handavingsplan gaan we uit van de voorwaarden die in het tbb gelden.

## **2.3 Naleving voorwaarden voor specifieke vormen van gebruik**

In hoofdstuk 5 van het beheerplan wordt uitvoerig ingegaan op activiteiten die alleen onder specifieke voorwaarden zijn toegestaan in en rond de Natura 2000 gebieden. Denk bijvoorbeeld aan de beperking dat snelvaren alleen mag in snelvaarzones en voorwaarden die gelden voor jacht, beheer en schadebestrijding.

## **2.4 Doelgroepen handhaving**

Met het oog op toezicht en handhaving onderscheiden we vijf doelgroepen:

- Recreatie, inclusief sportvisserij
- Beroepsvisserij
- Zand- en grindwinning
- Beheer en onderhoud
- Overige activiteiten.

Voor elk van deze doelgroepen is in beeld gebracht welke verstoringrisico's er zijn en op welke handavingsaspecten per doelgroep en gebruik moet worden gelet. In paragraaf 3.2 wordt hier nader op ingegaan.

## 3 Handhavingsstrategie

### 3.1 Algemene handhavingsstrategie

Goed naleefgedrag kan verkregen worden door de juiste inzet van instrumenten om het gedrag te beïnvloeden van de gebruikers van het gebied. Hoe beter de informatie over de handhavingsresultaten en het naleefgedrag, hoe gericht en effectiever de mix aan instrumenten. Daarbij is een goede samenwerking tussen alle partijen in het gebied onontbeerlijk.

Handhavend of repressief optreden is slechts een onderdeel van de handhaving-oftewel interventiestrategie. Interventiemaatregelen omvatten ook de voorlichting aan de gebruikers van het gebied, het plaatsen van informatiepanelen, het verspreiden van folders en zelfregulering door bepaalde doelgroepen. Het geheel wordt ook wel de naleefketen genoemd.

#### *Achtergrond en aanleiding*

'Een passende interventie bij iedere bevinding.' Dat is het motto van het nieuwe stelsel van vergunningverlening, toezicht en handhaving (VTH) voor de Wabo zoals die op 11 april 2013 bestuurlijk vastgesteld. Het nieuwe stelsel richt zich op een professionele uitvoering van de VTH-taken, met een centrale rol voor de Regionale Uitvoeringsdiensten (c.q. Omgevingsdiensten of RUD's). Kort gezegd moet dit leiden tot een schoner milieu, robuuste natuur, schoner water, veiliger leefomgeving en een betere naleving van de regelgeving. Daarnaast moet het leiden tot minder regel- en toezichtdruk voor het bedrijfsleven en een heldere rolverdeling en effectieve afstemming tussen overheden, politie en het Openbaar Ministerie (OM).

Randvoorwaarden zijn onder meer de verbetering van de infrastructuur voor kennis- en informatie-uitwisseling, training en opleiding van de handhavers, afstemming van landelijke en regionale prioriteiten en het zo effectief mogelijk bestuurs- en/of strafrechtelijk aanpakken van niet-naleving. Tot slot zijn monitoring, verantwoording en zo nodig bijsturing van het (gezamenlijke) overheidsoptreden vaste onderdelen van een programmatische aanpak.

#### *Doel en positionering*

De overheid heeft de zogenoemde beginselplicht tot handhaven, die voortvloeit uit diverse bijzondere wetten, de Algemene wet bestuursrecht en de jurisprudentie van de Afdeling bestuursrechtspraak van de Raad van State. Voor het OM ligt de basis van deze verantwoordelijkheid in artikel 124 van de Wet op de rechterlijke organisatie en de Europese richtlijn voor de bescherming van het milieu. Uitgangspunt is dat bestuur en OM, elk handelend vanuit de eigen verantwoordelijkheid, zich richten op naleving van wet- en regelgeving.

De handhavingsstrategie moet leiden tot passend en eenduidig optreden bij iedere bevinding die tijdens het toezicht gedaan wordt. Zie figuur 2. Handhavingsinstanties moeten een nalevingstrategie hebben, met een gedoog-, toezicht- en sanctiestrategie. Dat wil niet zeggen dat elke instantie in elke situatie op dezelfde manier optreedt. Het optreden kan afgestemd worden op een bepaalde regio, bepaald thema of een bepaalde doelgroep. Mits in overeenstemming met de algemene strategie.

**Figuur 2**  
Positionering  
handhavingsstrategie

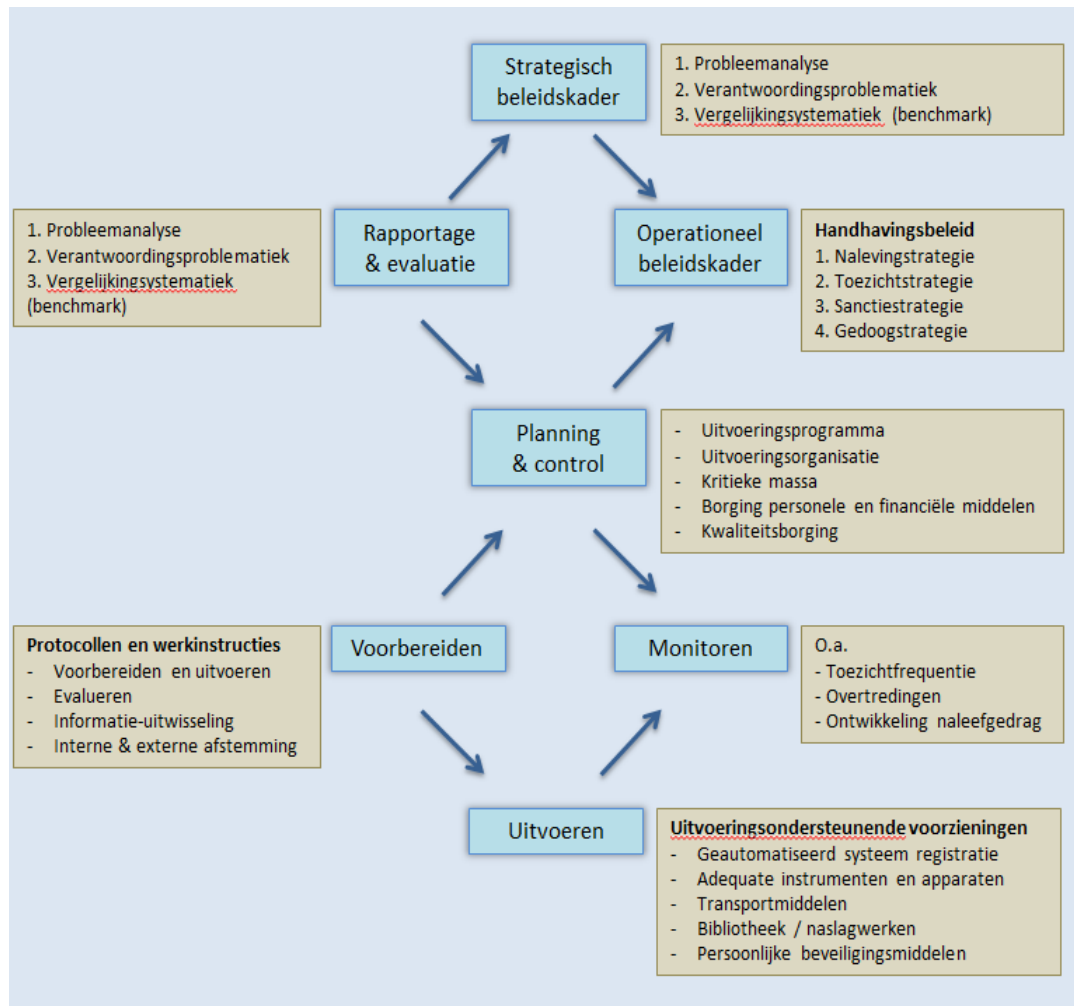


Belangrijke pijlers bij de handhavingsstrategie zijn;

- Onafhankelijkheid – sterke, slagkrachtige en onafhankelijke handhavingsinstanties
- Professionaliteit en vakmanschap – Handhavende instanties wegen de ernst van de bevinding, het gedrag van de overtreder en de feiten en omstandigheden van de specifieke situatie. Zij bepalen vervolgens welke interventie in dat geval passend is.
- Betrouwbaarheid – beginselplicht tot handhaven en verantwoording afleggen
- Eenvoud – een passende interventie bij iedere bevinding.
- Gezamenlijkheid – overleg, afstemming en planmatig en informatie gestuurd gezamenlijk optreden.

Handhavinginstanties maken gebruik van het proces van planmatig handhaven, welke gebaseerd is op de "big" 8-cyclus (figuur 3):

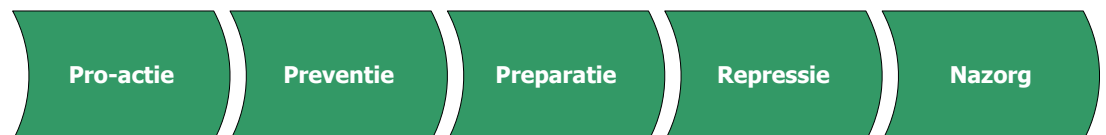
**Figuur 3**  
Schematische weergave planmatig handhaven



*De naleefketen*

Effectief handhavend optreden omvat een set van instrumenten, die geplaatst kunnen worden in de zogenaamde naleefketen (figuur 4):

**Figuur 4**  
Schematische weergave naleefketen



De naleefketen bevat de volgende instrumenten:

- **Pro-actie**: De naleving van regels is sterk afhankelijk van de kwaliteit van de regelgeving en het beleid en het totstandkomingsproces hiervan. Slechte regelgeving en een onzorgvuldig proces leiden doorgaans tot een lagere acceptatie van de regels en daardoor tot een hogere overtredingskans. De kwaliteit van regels is dus mede van invloed op het naleven ervan. Denk hierbij bijvoorbeeld aan het Beheerplan en de regels die het bevoegd gezag aan

bedrijven voorschrijft in vergunningen. Ook afspraken in het kader van zelfregulering maken onderdeel uit van deze schakel.

- Preventie: Het nemen van maatregelen vooraf ter voorkoming van incidenten. In deze schakel spelen voorlichting en toezicht een belangrijke rol. Door een gestructureerde aanpak willen we de bekendheid over en acceptatie van de maatregelen in de Voordelta verhogen en daardoor voorkómen dat deze niet nageleefd worden.
- Preparatie: Het treffen van voorbereidingen op ongewenste situaties die kunnen ontstaan door overtreding van regels. Denk hierbij bijvoorbeeld aan opleidingen, oefeningen en het opstellen van protocollen, standaardbrieven, etc.
- Repressie: De daadwerkelijke bestrijding van de nadelige gevolgen van een overtreding van de regels. Hierin past ook het toepassen van handhaving via bestuursrechtelijke of strafrechtelijke middelen, maar ook bijvoorbeeld de inzet van hulpverleningsdiensten of herstelwerkzaamheden.
- Nazorg: Nazorg omvat alles dat nodig is om zo snel mogelijk de gevolgen van een overtreding te bestrijden en tot de oorspronkelijke situatie terug te brengen. Hieronder valt bijvoorbeeld het saneren van een vervuilde bodem.

### 3.2 **Naleefgedrag doelgroepen Deltawateren**

Op basis van kennis en ervaring van handhavers in de Deltawateren en cijfers en ervaring van het nabijgelegen Natura 2000-gebied Voordelta is een inschatting gemaakt van de factoren die van invloed zijn op het naleefgedrag door de verschillende doelgroepen.

#### *Doelgroep recreatie*

De kennis van regels binnen de doelgroep recreatie is niet groot. Recreanten komen vaak voor enkele dagen (dagjesmensen) of enkele weken (vakantie) per jaar naar de Deltawateren. Onbekendheid met de regels kan tot overtredingen leiden die onbewust worden gemaakt. Deze onbekendheid kan voortkomen uit een gebrek aan toegankelijke informatie of onduidelijke regels doordat men de taal niet begrijpt. Daarnaast zullen er ook recreanten zijn die wel op de hoogte zijn, maar bewust de regels overtreden. De doelgroep is niet snel geneigd overtredingen te melden.

Binnen de doelgroep recreatie is een van de potentiële verstoorders voor de Deltawateren het recreatief vliegverkeer. Wanneer dit verkeer te laag vliegt en/of in het broedseizoen, bestaat de kans op verstoring van vogels en zeehonden. Deze groep gebruikers lijkt niet goed op de hoogte te zijn van de versturende effecten van het te laag vliegen. Overigens heeft deze doelgroep wel een gedragscode (zie website van de Koninklijke Nederlandse Vereniging voor Luchtvaart).

Andere belangrijke versturende activiteiten zijn:

- snelle vaart;
- dijk- en vooroeverrecreatie;
- plaatbetreding (o.a. spitten van zee-aas, snijden van zeegroenten);
- kitesurfen.

Voor de activiteit kitesurfen geldt een zekere vorm van organisatie. Een deel van de Nederlandse kitesurfers is aangesloten bij de Nederlandse Kitesurf Vereniging. Binnen de vereniging zijn regiovertegenwoordigers die in de regio de belangen behartigen. Zij zijn zich bewust van de versturende effecten voor natuur en het

belang van de zoneringen. Deze informatie wordt binnen de vereniging gedeeld met de individuele kitesurfer. Daarnaast zijn diverse websites en forums beschikbaar waar kitesurfers elkaar onderling op de hoogte houden van de omstandigheden per locatie. De kitesurfers die niet georganiseerd zijn, vormen een doelgroep die aandacht verdient.

#### *Doelgroep beroepsvisserij*

Met vertegenwoordigers van de beroepsvisserij zijn gesprekken gevoerd om de doelgroep te informeren over de verstoringen van visserij-activiteiten. Het gaat hierbij vooral om verstoring van vogels en zeehonden door benadering en/of betreding van de platen.

De meeste activiteiten die door beroepsvissers worden uitgevoerd zijn vergunningplichtig, ook na de komst van het beheerplan. Het bevoegd gezag kan zodoende periodiek (bijvoorbeeld jaarlijks) een Nb-wet vergunning met op maat gemaakte voorschriften verlenen. Denk bijvoorbeeld aan mechanische kokkelvisserij, sleepnetvisserij en mosselzaadvisserij.

Waar mogelijk zijn vormen van visserij via het beheerplan geregeld. Dat zijn de wat kleinschalige en meer voorspelbare visserijvormen waarvan bekend is dat er weinig (of goed beheersbare) negatieve gevolgen op de Natura 2000-doelen zijn. Hierdoor kunnen voorwaarden worden geformuleerd waarmee wordt gegarandeerd dat ze de komende zes jaar geen knelpunten veroorzaken met betrekking tot het bereiken van de Natura 2000-doelen. Het gaat hierbij om bijvoorbeeld vormen van visserij met vaste vistuigen dat al jaren wordt uitgeoefend.

Een overzicht met de indeling van de verschillende vormen van visserij staat in de hoofdstukken 5 en bijlagen 1 van de beheerplannen.

NB: Omdat de bekkens onderling van elkaar verschillen, kan ook de wijze waarop visserij is geregeld per bekken verschillen. In het Haringvliet wordt de visserij bijvoorbeeld volledig gereguleerd via de vergunningprocedure, omdat hier specifieke Natura 2000-doelen gelden voor kwetsbare trekvisserij, zoals zalm, elft en fint. Dit geeft het bevoegd gezag de mogelijkheid om een kortere evaluatiecyclus dan de 6-jaarlijkse cyclus van het Natura 2000-beheerplan te hanteren.

#### *Doelgroep zand- en schelpenwinning*

Zandwinning vindt plaats in de Westerschelde in de daarvoor aangewezen zandwinvakken. Het beleid is erop gericht om zandwinning in de Westerschelde te beëindigen. Deze activiteit blijft vergunningplichtig. Vanwege de koppeling met vergunningen is de doelgroep via de voorschriften in de vergunningen op de hoogte van de geldende regels.

Voor schelpenwinning geldt dat het in de huidige aard en omvang is vrijgesteld onder voorwaarden. Deze voorwaarden staan beschreven in paragraaf 5.2 van de beheerplannen.

#### *Doelgroep beheer en onderhoud*

Activiteiten die door deze doelgroep (denk aan overheidsinstanties) worden uitgevoerd, zijn activiteiten die nodig worden geacht en over het algemeen door overheid of gerelateerde organisaties wordt uitgevoerd. Deze groep is goed op de hoogte van de geldende regelgeving. Ook de mate van acceptatie en spontane naleving van regels is hoog.

Binnen de doelgroep worden een aantal activiteiten uitbesteed aan de markt (aannemerij, weg- en waterbouw). Deze groep is minder op de hoogte van de

geldende wet- en regelgeving. Hierbij is de zorg dat relevante informatie onvoldoende wordt gedeeld. Bij het uitbesteden van activiteiten aan de markt dienen voorwaarden met betrekking tot het naleven en opvolgen van regelgeving in het contract opgenomen te zijn.

Belangrijke versturende activiteiten zijn:

- Muskusratten- en beverrattenbestrijding;
- Chemische onkruidbestrijding.
- Waterbouw, zoals dijkverzwaring

#### *Doelgroep overig*

Een potentiële verstoorder voor de Deltawateren is het militair vliegverkeer. Wanneer dit verkeer te laag vliegt of in het broedseizoen, bestaat de kans op verstoring van vogels en de gewone zeehond. Door het ministerie van Defensie is toegezegd bij het plannen van oefeningen zoveel mogelijk rekening te houden met beschermde gebieden en het broedseizoen. Daartoe leveren de provincies en RWS kaartmateriaal aan met de kwetsbare perioden en broedplaatsen (voor de noordelijke Deltawateren is dat reeds gebeurd).

### **3.3 Nalevingsstrategie Deltawateren**

In het Natura 2000-beheerplan Deltawateren wordt aan gebruikers en beheerders van het gebied duidelijk gemaakt wat de natuurdoelen zijn en hoe die bereikt moeten/kunnen worden. De maatregelen bij de onderdelen van de naleefketen zijn;

#### **3.3.1**

##### *Pro-actie*

Bij pro-actie wordt onderscheid gemaakt tussen:

- Organisatie;
- Zelfregulering;
- Markeringen;
- Herinrichting.

##### *Organisatie*

De provincies en met name de Regionale Uitvoeringsdiensten (RUD's) vervullen als regisseur een belangrijke functie bij de uitvoering van dit handavingsplan. De taken bestaan voor een deel uit "pure" regisseurstaken (voorzitterschap, strategiebepaling, programmering) en voor een deel uit 'secretariële' werkzaamheden. De organisatie van de handhaving in de Deltawateren wordt verder uitgewerkt in hoofdstuk 4.

##### *Zelfregulering*

Zelfregulering kan een effectief middel zijn om de naleving van regels te bevorderen. Zelfregulering is het (deels) overlaten van het nemen van maatregelen door de doelgroep zelf. Zelfregulering moet leiden tot minder regels en een verlaging van inspanningen (handhaving) van de beheerders en toezichthouders. Voor de doelgroep staat daar tegenover dat zij met minder administratieve lasten te maken krijgen.

Mogelijkheden voor zelfregulering in de Deltawateren zijn onderzocht. Voorbeelden hiervan zijn de beroepsvissers met vaste vistuigen en de kitesurfers die zelf hebben aangegeven afspraken te willen maken over hun werkzaamheden en activiteiten, en de wijze waarop zij deze uitvoeren. De kitesurfers hebben tevens aangegeven

vanuit de vereniging zelf eigen BOA's op te willen leiden die in het veld toezien op naleving van de regels.

#### *Markeringen en bebording*

Om duidelijk te maken waar de begrenzings van de rustgebieden liggen, zullen deze op het water door middel van gele tonnen en verbodsborden worden gemarkeerd. Op het land gebeurt dat met groene verbodsborden. Naast de markeringen voor rustgebieden zijn markeringen op het water en op land nodig om de begrenzing aan te geven waar een bepaalde activiteit is toegestaan. Dit geldt bijvoorbeeld voor de kitesurflocaties en dijk- en vooroeverrecreatie.

De combinatie van markeringen en kaarten vormen de basisinstrumenten om de rustgebieden en gebieden met een toegankelijkheidsbeperking zichtbaar te maken. Daarom zal Rijkswaterstaat er zorg voor dragen dat de begrenzing van de rustgebieden naast de 'fysieke' markeringen ook op de officiële hydrografische kaart voor kust- en binnenwateren wordt aangegeven. In het uitvoeringsplan wordt nader ingegaan op markering en bebording.

#### *Herinrichting*

Op bepaalde dijktrajecten zijn de buitendijkse onderhoudspaden op grond van Nb-wet vergunning niet toegankelijk. Deze dienen fysiek afgesloten te zijn of wordt betreding op andere manieren ontmoedigd (veeroosters en beweiding met schapen). Deze maatregelen helpen om te voorkomen dat recreanten gebieden betreden en zorgen voor duidelijkheid. Er worden aanvullende herinrichtingsmaatregelen getroffen om te zorgen dat recreanten ondanks de afsluitingen kunnen beschikken over doorgaande en aantrekkelijke routing (deels binnendijks).

### 3.3.2

#### *Preventie*

Preventie is het inzetten van maatregelen zoals voorlichting en communicatie om de bekendheid en acceptatie van de maatregelen uit het beheerplan te verbeteren. Het is de bedoeling dat dit uiteindelijk tot algemeen begrip en bekendheid van de regels leidt onder de bezoekers en gebruikers van de Deltawateren (hierna aangeduid als bezoekers).

Bij preventie wordt onderscheid gemaakt tussen:

- Voorlichting;
- Toezicht op het water en vanaf land;
- Objectgebonden toezicht.

#### *Voorlichting*

Bij de uitvoering van de handhaving wordt aandacht besteed aan voorlichting en communicatie. Daarbij zijn de volgende maatregelen beschreven:

- Voorlichtingspanelen en toegangsborden - Om de bezoekers van de Deltawateren te informeren en duidelijk te maken wat op welke locatie wel en niet is toegestaan, worden informatiepanelen geplaatst of staan al borden. Dit gaat in samenwerking en overleg met terreinbeheerders, bevoegde gezagen en andere belanghebbende partijen gedurende de uitvoeringsperiode. De panelen staan voor de doelgroepen op strategische punten, zoals bij de vertrekpunten (havens en trailerhellingen) voor recreatievaart. Voor de voormalige kitesurflocaties is het van belang een informatiepaneel te plaatsen met een



verwijzing naar de kitesurflocaties waar kitesurfen binnen de zonering is toegestaan. De plaatsing van borden en het onderhoud ervan krijgt aandacht in het uitvoeringsplan.

- Voorlichtingsmateriaal – Per gebied komt een factsheet in meerdere talen beschikbaar die verspreid wordt via gemeenten, recreatieschappen, recreatiegelegenheden, havens, campings, hotels VVV-kantoren. Daarnaast zorgen terreinbeheerders, bevoegde gezagen en vertegenwoordigers van sectoren voor gerichte informatievoorziening via bestaande kanalen, zoals een ledenmagazine, website of brochure;
- Pagina op [www.rijkswaterstaat.nl](http://www.rijkswaterstaat.nl) met formele informatie, zoals de beheerplannen, zonering en kaarten. Hiernaast kunnen afspraken worden gemaakt over informatie op de websites van hier bovengenoemde organisaties.

Naast deze algemene maatregelen zijn met de volgende doelgroepen afspraken gemaakt over het voorlichten van hun achterban:

- Staand wantvissers en Sportvisserij Zuidwest Nederland - De staand wantvissers en de Sportvisserij Zuidwest Nederland is in 2005 reeds gevraagd de achterban de rustgebieden te laten ontzien en het vaargedrag aan te passen in de corridors.
- RECRON - Met de RECRON zijn afspraken gemaakt over het opstellen en verspreiden van een gedragscode.
- Nederlandse Kitesurf Vereniging (NKV) - De Nederlandse Kitesurf Vereniging informeert de eigen achterban onder meer via de eigen website.
- Stichting Zuid-Hollands Landschap en Vereniging Natuurmonumenten - De terreinbeherende organisaties (zoals de Stichting Zuid-Hollands Landschap, de Vereniging Natuurmonumenten en de Stichting Zeeuws Landschap) organiseren onder meer excursies en educatieve programma's.
- Jachthavenbeheerders - De beheerders van de diverse jachthavens in het Deltagebied zullen worden voorzien van voorlichtingsmateriaal.
- Overheidsdiensten - De medewerkers van de verschillende overheden worden voorgelicht over de beperkingen in het gebied, de kwetsbare soorten in de kwetsbare deelgebieden.

#### *Centraal meldpunt*

Naast een centraal punt waar informatie kan worden ingewonnen, is het belangrijk duidelijk te maken waar het publiek zich kan melden als men mogelijk overtredingen constateert. Hiervoor zijn de volgende centrale meldpunten in gebruik:

**Provincie Zuid-Holland, milieutelefoon: 0888 - 333 555**

**Provincie Zeeland, milieutelefoon: 0118 - 412 323**

#### *Toezicht op het water en vanaf land*

De provincies Zuid-Holland, Noord-Brabant en Zeeland doen toezicht op het water. De nadruk voor wat betreft de provincies ligt daarbij op het toezicht op de recreatie, sport- en beroepsvissers.

Voor het toezicht op het water wordt door de provincie Zeeland gebruik gemaakt van de Sterna, een voor toezicht en handhaving uitgeruste Rigid Inflatable Boat (rib). De Provincie Zuid-Holland gebruikt voor het toezicht op het water het motorschip 'Pandion' en de rib 'Skua'.

Naast het toezicht op het water vindt toezicht vanaf land plaats. Het toezicht bestaat voor een deel uit gericht toezicht op de deelgebieden met toegangsbeperkingen; vooral in de perioden dat kwetsbare soorten zich daar bevinden.

Voor het gericht toezicht vanaf het land maken de provincies gebruik van gemengde handhavingsteams. Een dergelijk team bestaat uit een toezichthouder van de provincie (als bevoegd gezag voor de Natuurbeschermingswet 1998) vergezeld van een toezichthouder van een andere organisatie. Hierdoor kan uitwisseling van informatie en ervaringen plaatsvinden en leren de toezichthouders uit het gebied elkaar goed kennen. De regisseurs van de beide provincies maken de gezamenlijke planning.

Voor het toezicht op het water en vanaf land zijn de volgende maatregelen voorgesteld:

- Andere vooral nautische handhavers ook opleiden op toezicht (oog- en oorfunctie) Natuurbeschermingswet;
- Naleving van regelgeving vormgeven door controles;
- Samenwerking handhavingspartners intensiveren;
- Intensiveren van controles met name in kwetsbare perioden;
- Indien er nieuwe (recreatieve) activiteiten voorkomen in een van de gebieden wordt handhavingstrategie besproken in het jaarlijks regiegroepoverleg;
- Handhavers voorlichten over het gebruik van de kitesurflocaties. Hiervoor is een tabel met de populariteit van de verschillende locaties bij verschillende windrichtingen opgenomen (bijlage A);

#### *Objectgebonden toezicht*

Naast het vrije veld toezicht, is toezicht nodig op vergunningen die op grond van de Natuurbeschermingswet worden/zijn verstrekt. Een voorafgaande risicoanalyse bepaalt de gewenste toezichtfrequentie.

Voor het objectgebonden toezicht zijn de volgende maatregelen voorgesteld:

- Specifieke voorwaarden activiteiten opnemen in vergunningen

### 3.3.3

#### *Preparatie*

Preparatie heeft betrekking op het treffen van voorbereidingen op ongewenste situaties die kunnen ontstaan. De maatregelen in het kader van dit Handhavingplan zijn:

#### *Instructie 'watersport' scholen*

Kitesurfscholen en -verenigingen worden geïnformeerd over de maatregelen zodat zij op hun beurt kitesurfers kunnen informeren.

#### *Cursus spelregels gidsen*

Voor een goede implementatie van deze maatregelen zal een cursus worden opgezet, waarin de gidsen wordt verteld wat de spelregels tijdens deze excursies zijn.

#### *Instructie beheerders en handhavers*

Beheerders en handhavers van verschillende instanties zijn regelmatig in de Delta aanwezig. Zij doen onder meer toezicht, monitoring (vogeltellingen), onderhoud aan markeringen en handhaven op de naleving van vergunningen. Vanwege de voorbeeldfunctie die hiervan uitgaat, is het gewenst medewerkers van de diverse instanties regelmatig te attenderen op de regels die in het gebied gelden. Hiervoor zal een instructiebijeenkomst worden georganiseerd en een aparte gedragscode worden opgesteld.

#### 3.3.4 *Repressie*

Repressie is de bestuursrechtelijke en strafrechtelijke handhaving van overtredingen. In tegenstelling tot het strafrecht ligt het accent bij het bestuursrecht op het herstellen van de situatie. Bij de bestuursrechtelijke handhaving op naleving van de Natuurbeschermingswet is de provincie verantwoordelijk. Dat kan in de vorm van een voorwaarschuwingsbrief, of door middel van een last onder dwangsom of last onder bestuursdwang. Begunstigingstermijnen en hoogten van dwangsommen worden van geval tot geval vastgesteld.

#### 3.3.5 *Nazorg*

Nazorg is het bestrijden en ongedaan maken van de gevolgen van een overtreding zodat de oorspronkelijke situatie hersteld wordt. Ook monitoring van toezicht- en handavingsinspanningen hoort bij nazorg.

#### *Monitoring handhaving*

Met monitoring worden de resultaten van het Handhavingsplan inzichtelijk gemaakt. Deze informatie is nodig om te beoordelen in hoeverre de gestelde doelen gerealiseerd zijn. De resultaten van de monitoring worden gebruikt om het beleid periodiek bij te stellen en verantwoording af te leggen over de inspanningen. Uitgangspunt daarbij is dat elke organisatie de toezichtbevindingen zoveel mogelijk vastlegt in de eigen systemen.

### 3.4 **Toezichtstrategie**

De toezichtstrategie beschrijft de vormen van toezicht om de handhavingsdoelen te kunnen bereiken. Bij nieuwe gesloten gebieden (die nu in de TBB's worden opgenomen) wordt eerst ingezet op voorlichting en in een later stadium procesverbaal opgemaakt. Bij overtreding worden personalia genoteerd.

#### *Gebiedsgericht toezicht*

Het gebiedsgericht toezicht richt zich met name op aflopende delicten. De toezichtstrategie voor dit taakveld richt zich daarom op het signaleren van en optreden tegen illegale situaties. Daarbij zal in het jaarlijks handhaving uitvoeringprogramma de tijdsbesteding en de wijze van uitvoering hiervan worden vastgelegd.

*Objectgebonden toezicht*

Objectgebonden toezicht richt zich op het toezicht op de uitvoering van verleende vergunningen in het kader van de Natuurbeschermingswet 1998 dan wel de uitvoering van activiteiten onder voorwaarden zoals opgenomen in het Beheerplan Deltawateren.

**3.5 Sanctiestrategie**

Volgens de sanctiestrategie, gebaseerd op de landelijke handhavingsstrategie, is inzet van handhavingsinstrumenten afhankelijk van de ernst van de overtreding afgezet tegen het gedrag van de overtreder. De ernst gaat over mate van gevolgen voor habitats en instandhoudingsdoelen. Gedrag loopt van onbedoeld/ onbewust via moet kunnen, naar calculerend en crimineel gedrag. Daarmee sluit de strategie aan bij de aanbeveling van de Commissie Mans in het rapport 'De tijd is Rijk', die passende reactie al naar gelang het motief voor niet naleving, aangepast optreden noemt. Met behulp van vijf stappen kan worden vastgesteld welke initiële bestuurlijke en/ of strafrechtelijke instrumenten op basis van de matrix van toepassing zijn.

## 4 Organisatie en aanpak

In het gebied van de Deltawateren hebben verschillende overheidsorganen toezichthoudende en handhavende taken voor diverse regelgeving. In dit hoofdstuk wordt ingegaan op de formele bevoegdheden, de manier waarop handhaving is georganiseerd en de aanpak van de handhaving in de Deltawateren.

### 4.1 Bevoegdheden

De Deltawateren vallen onder het regime van de Natuurbeschermingswet 1998. Als gevolg van de Nbwet-aanwijzing worden bepaalde activiteiten in de Deltawateren vergunningplichtig ex artikel 19d en verder, dan wel moeten die activiteiten voldoen aan voorwaarden uit het Beheerplan. Artikel 19d bepaalt dat het verboden is zonder vergunning, of in strijd met aan die vergunning verbonden voorschriften, projecten of andere handelingen te verrichten, die gelet op de instandhoudingsdoelen de kwaliteit van de natuurlijke habitats en de habitats van soorten in een aangewezen gebied kunnen verslechteren of een verstorend effect hebben op de soorten waarvoor het gebied is aangewezen.

De Deltawateren liggen in het grondgebied van drie provincies: Zeeland, Zuid-Holland en Noord-Brabant. Op grond van de Natuurbeschermingswet valt de handhavingsbevoegdheid formeel onder Gedeputeerde Staten van de provincies. De provincie is het bevoegd gezag. Het ministerie van Economische Zaken is bevoegd gezag over het besluit vergunningen in het kader van de Natuurbeschermingswet. Door de koppeling met een omgevingsvergunning (binnenkort verplicht) zijn de gemeenten (B&W) vaak het bevoegde gezag voor Nbwet (of Ffwet).

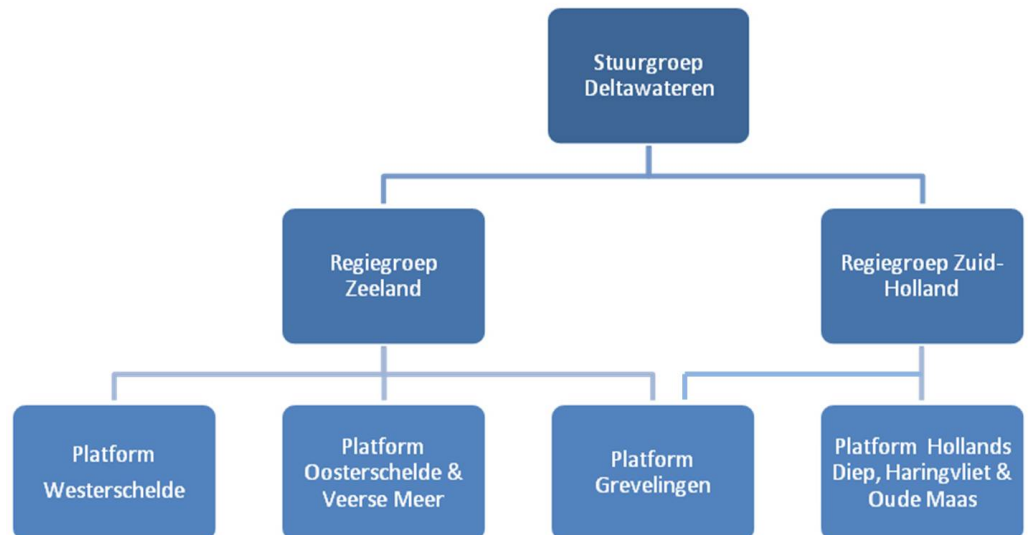
### 4.2 Organisatie via toezichtskringen

Naast de Natuurbeschermingswet zijn een groot aantal andere wetten en regelingen op het gebied van de Deltawateren van toepassing. Voor al deze wetten en regelingen zijn handhavers in het gebied actief. Uit ervaring blijkt dat gezamenlijke handhaving succesvol kan zijn, mits voldoende capaciteit is geborgd. Voor de Deltawateren wordt gestreefd naar een samenwerking die zoveel mogelijk is gebaseerd op de bestaande structuren en aansluit bij de bestaande handhavingspraktijk.

Om de samenwerking betreffende de handhaving op de Deltawateren te bevorderen, worden gebruik gemaakt van de bestaande samenwerkingsverbanden binnen Toezichtskringen. Deze toezichtskringen bestaan uit samenwerkingsverbanden tussen diverse handhavende partijen, onder andere gaat de samenwerking over de natuurbeschermingswet, maar ook over andere milieuwetgeving. De handhaving op de Deltawateren vormt dan ook een onderdeel van de bredere toezichtskring waarin professionals, al dan niet met een opsporingsbevoegdheid, toezicht houden op de naleving van het natuurbeschermingsrecht. Niet alleen toezicht en handhaving in de Deltawateren, maar ook vergunningverlening wordt in deze kringen besproken.

**Figuur 5**

Schematische weergave  
organisatie handhaving



#### *Stuurgroep Deltawateren*

De Stuurgroep Deltawateren is het bestuurlijk overleg, bestaande uit de bevoegd gezagen van het beheerplan Deltawateren. Het onderwerp handhaving staat periodiek op de agenda van de stuurgroep. De stuurgroep stelt de benodigde inzet vast en maakt richtinggevende keuzes over de handhavingsstrategie.

#### *Regiegroep Handhaving*

De deelnemende organisaties die verantwoordelijk of medeverantwoordelijk zijn voor de uitvoering vormen een (ambtelijke) Regiegroep. Praktisch wordt nog bekeken of er sprake zal zijn van 1 regiegroep (Deltawateren als geheel) of 2 regiegroepen (1 voor Zeeuwse deel, 1 voor Zuid-Hollandse/Brabantse deel). De Regiegroep staat onder voorzitterschap van de RWS projectleider. De regiegroep heeft als belangrijke jaarlijks terugkerende taak om een jaarprogramma handhaving vast te stellen, waarin een gezamenlijke strategie wordt geformuleerd, prioriteiten worden gesteld en de benodigde capaciteit wordt vastgelegd.

Het is wenselijk dat de Regiegroep natuurhandhaving twee keer per jaar plaats vindt. In de praktijk kan het praktisch zijn deze te combineren met een breder regiegroep overleg waarin ook handhavingstaken voor andere wet- en regelgeving aan de orde zijn.

#### *Platform Groene Handhaving*

Jaarlijks worden twee bijeenkomsten gepland om kennis en ervaringen uit te wisselen. De Platformen zijn opgezet rondom de Deltawateren. Deze bijeenkomst is voornamelijk bedoeld voor de handhavers, maar ook maatschappelijke partijen (natuur, recreatie) worden hiervoor uitgenodigd.

Deelnemers	Platformbijeenkomsten			
	Westerschelde	Oosterschelde & Veerse Meer	Grevelingen	Haringvliet, Hollands Diep & Oude Maas
RUD Zeeland	x	x	x	
Omgevingsdienst Zuid-Holland zuid			x	x
Groenservice Zuid-Holland			x	x
Omgevingsdienst Noord-Brabant				x
Staatsbosbeheer	x	x	x	x
Vereniging Natuurmonumenten	x	x	x	x
Het Zeeuws landschap	x	x		
Het Zuid-Hollands Landschap			x	x
Waterschap Scheldestromen	x	x		
Waterschap Brabantse Delta				x
Waterschap Hollandse Delta			x	x
Maatschappelijke organisaties	x	x	x	x
Gemeenten	x	x	x	x
Anderen	x	x	x	x

Tabel 4.1 Deelnemers platformbijeenkomsten Groene Handhaving

Het voorzitterschap van dit platform ligt bij de provinciaal regisseurs groene handhaving van Zuid-Holland en Zeeland. Centrale doelstelling van het platform is het uitwisselen van informatie en ervaringen. In het platformoverleg worden bovendien afspraken gemaakt over gezamenlijke roosterdiensten of het op andere wijze benutten van elkaars aanwezigheid in het gebied. Het is mogelijk dat in dit platform knelpunten naar voren komen die in de regiegroep behandeld dienen te worden.

De provinciaal regisseur groene handhaving is verantwoordelijk voor de operationele coördinatie/regie van de uitvoering en stemt daartoe af met terreinbeheerders, RWS, het ministerie van Economische Zaken, de politie en andere betrokken toezichthoudende partijen. Ter voorbereiding op het jaarprogramma wordt op basis van voortgangsrapportages geëvalueerd en een voorstel gedaan voor het eerstvolgende jaarprogramma. Deze voorbereidingen worden getroffen door de provinciale regisseurs, de projectleider RWS ziet toe op de voortgang.

Gebeurtenissen met directe gevolgen voor de instandhoudingsdoelstellingen dienen door de regisseur gemeld te worden aan de projectleider Natura2000 Deltawateren.

### 4.3 Mensen en middelen

#### Reeds bestaande handhavingsactiviteiten

Handhaving gericht op de naleving van de Nb-wet bestaat al sinds jaar en dag. Het toezicht vanaf het water wordt verzorgd door de provincies Zuid-Holland, Zeeland en de terreinbeherende organisaties. Terreinbeheerders combineren beheertaken vaak met toezicht en handhaving. De doelgroepen bij toezicht vanaf het water zijn voornamelijk recreatie (snelle vaart), de beroepsvisserij, dijkversterkingen, onderhoudswerkzaamheden aan oevers en dijken en verleende vergunningen. Naast toezicht op het water, vindt er ook toezicht vanaf land plaats. Ook dit gebeurt eveneens door de provincies en de terreinbeherende organisaties. Voor het toezicht op de afgegeven vergunningen in het kader van de Nbw is opgenomen dat de vergunningen tenminste één keer per jaar worden gecontroleerd op naleving van de voorschriften door het bevoegd gezag, de provincies.

Rijkswaterstaat vaart met vaartuigen in het gebied en houdt ook vanuit de lucht toezicht. Deze inzet is primair gericht op nautische handhaving, maar zijn wel degelijk ook signalerend (ogen en oren) ten behoeve van de groene handhaving.

#### Wijzigingen in handhavingsbehoefte naar aanleiding van beheerplan Deltawateren

##### *Extra vraag naar toezicht en handhaving*

In het beheerplan worden diverse zaken ondergebracht die eerder via aparte vergunningverlening verliepen. Het toezicht op en handhaven van deze voorwaarden (zie hoofdstuk 5 van het beheerplan, denk bijvoorbeeld aan jacht, beheer en schadebestrijding) blijft ongewijzigd en is de verantwoordelijkheid van de betreffende bevoegde gezagen.

Het beheerplan Deltawateren leidt echter ook tot enkele wijzigingen in de handhavingsbehoefte:

- Sommige locaties mogen niet langer voor kitesurfen worden gebruikt, andere juist wel;
- Een aantal prioritaire doelgroepen is lastig te bereiken door middel van voorlichting, actieve aanwezigheid in het veld is een vereiste;
- Toezicht op vangstverbod instandhoudingdoelsoorten voor trekvisserij zoals zalm (vrije doorgang) zowel sport- als beroepsvisserij.
- Toezicht op snelvaren (jetski, waterski, motorboot etc. > 20 km en > 9 km zones rond de deelgebieden)
- Toezicht op naleving van de minimale vlieghoogte van 300 meter (1000 voet)
- Er komt een aantal (gedeeltelijk) afgesloten gebieden bij;

##### *Westerschelde & Saeftinghe:*

- Platen van Valkenisse;
- Plaat van Baarland;
- Hoge Platen/De Bol
- Hooge Springer

##### *Oosterschelde:*

- niet van toepassing

##### *Veerse Meer:*



- niet van toepassing

*Haringvliet:*

- Aardappelengat; strook tussen Westplaatbuitengronden en Middelharnis
- strook ondiep water aan Noordzijde Ventjagersplaat
- Ventjagersplaat jaarronde afsluiting.

*Hollands Diep:*

- stroken water Noord & Oostzijde Sassenplaat
- groot stuk water met nieuwe eilanden tussen Willemstad en Noordschans

*Grevelingen:*

- Battenoord (2 locaties)
- randen Slikken van Flakkee Zuid
- Hompelvoet langs Springersdiep

*Oude Maas:*

- niet van toepassing

*Oplossing voor deze extra handhavingsvraag*

Om tegemoet te komen aan deze extra handhavingsvraag worden de volgende acties ondernomen:

- De handhavingsstrategie in het kader van het beheerplan Deltawateren is zodanig vormgegeven dat effectiever gebruik wordt gemaakt van de bestaande handhavingscapaciteit. Door een intensievere afstemming tussen handhavers wordt beter gebruik gemaakt van elkaars capaciteit en zijn handhavingsacties meer gecoördineerd. De uitwisseling van kennis leidt er bovendien toe dat de handhavers elkaar helpen in het gezamenlijke leerproces om de nieuwe voorwaarden te kunnen handhaven.
- Platformbijeenkomsten; handhavers in de Deltawateren ontmoeten elkaar. Zodat ze elkaar leren kennen, ervaringen uitwisselen en activiteiten op elkaar afstemmen. Er worden in ieder geval 2 momenten per jaar gepland. Daarnaast kan elke toezichtskring naar behoefte bijeenkomsten organiseren.
- RWS neemt extra stappen om de signaleringsuren van de (nautische) handhavers zo goed mogelijk in te zetten voor de handhaving ten behoeve van het beheerplan. Zo wordt extra voorlichting/educatie voorbereid en zullen de handhavers van RWS ook betrokken zijn bij de handhavingsoverleggen in het kader van het beheerplan Deltawateren.
- Toezicht en handhaving staan niet op zich. Voorlichting en communicatie worden ingezet om complementair te zijn aan de handhaving en deels de handhavingsnoodzaak op te kunnen vangen. In goed overleg zullen handhavers en voorlichters/communicatieadviseurs hun acties afstemmen, onder andere door de betrokkenheid van de communicatieregisseur van RWS Zee en Delta.
- Gedurende de uitvoeringsperiode van het beheerplan zullen de verschillende sectoren worden betrokken bij handhaving. Pro-actie en zelfregulering zijn hierbij belangrijke principes. Nu reeds zijn er signalen dat gebruikersgroepen het belang van de kwetsbare natuur onderkennen en zelf ook actief willen meewerken aan het behoud hiervan door hun activiteiten hierop aan te passen en ook hun mede-gebruikers hierop aan te spreken. Gedurende de uitvoering van het beheerplan zal RWS als voortouwnemer van het beheerplan in overleg met de regisseurs groene handhaving hiervoor een actieplan opstellen. Wat betreft de bevoegde gezagen leidt dit in de eerste uitvoeringsperiode tot het gezamenlijk opstellen van gedragscodes. Bij het Natura 2000 beheerplan Voordelta heeft dit positief doorgewerkt in de betrokkenheid van allerlei partijen.

Zie paragraaf 3.3. voor een uitwerking van de concrete acties en afspraken die hierover met de verschillende sectoren reeds zijn gemaakt of nog worden gemaakt.

- Gebleken is dat met name in het Zeeuwse deel van de Deltawateren een grotere handhavingsinspanning wordt gevraagd. Op basis van een nadere analyse van de behoefte (een nauwkeurige doelgroepanalyse) zullen de bevoegde gezagen in de aanloop naar het jaarprogramma voor 2015 bepalen welke extra capaciteit nodig is.

Als richtlijn voor de handhavingsinzet geldt de volgende frequentie:

Gebied	Toezichtvorm	Frequentie	
		Hoogseizoen (maart t/m september)	Laagseizoen (oktober t/m maart)
Westerschelde	Vanaf water en land	Dagelijks	1 x per week
	Vanuit de lucht	1 x per maand (RWS surveillance)	
	Objectgebonden	1 x per jaar per vergunning	
Oosterschelde	Vanaf water en land	Dagelijks	1 x per week
	Vanuit de lucht	1 x per maand (RWS surveillance)	
	Objectgebonden	1 x per jaar per vergunning	
Veerse Meer	Vanaf water en land	2 x per week	1 x per week
	Vanuit de lucht	1 x per maand (RWS surveillance)	
	Objectgebonden	1 x per jaar per vergunning	
Grevelingen	Vanaf water en land	Dagelijks	1 x per week
	Vanuit de lucht	1 x per maand (RWS surveillance)	
	Objectgebonden	1 x per jaar per vergunning	
Haringvliet	Vanaf water en land	4 x per week	2 x per week
	Vanuit de lucht	1 x per maand (RWS surveillance)	
	Objectgebonden	1 x per jaar per vergunning	
Hollands Diep	Vanaf water en land	2 x per week	1 x per week
	Vanuit de lucht	1 x per maand (RWS surveillance)	
	Objectgebonden	1 x per jaar per vergunning	
Oude Maas	Vanaf land	1 x per week	1 x per 2 weken
	Vanuit de lucht	1 x per maand (RWS surveillance)	
	Objectgebonden	1 per jaar per vergunning	

Tabel 4.2 Wenselijke handhavingsfrequentie per gebied (op hoofdlijnen; per gebied en terrein zal e.e.a. in een jaarprogramma worden gespecificeerd)

#### 4.4 Vervolgactiviteiten

Voorliggend toezicht- en handhavingsplan richt zich op de hoofdlijnen. Een nadere uitwerking is nodig om het operationeel te maken voor de handhavers. Daartoe worden jaarprogramma's opgesteld (die door de regiegroep worden vastgesteld). Het eerstvolgende jaarprogramma betreft 2015, waarover in januari/februari 2015 tussen de betrokken partijen definitieve afspraken worden gemaakt.

Bij het verder operationeel maken van de afspraken rondom handhaving wordt rekening gehouden met de volgende aspecten:

#### *Opvangen seizoenpieken*

De behoefte aan handhaving kent pieken door het jaar heen. Met name in het broedseizoen en de drukste maanden van het recreatieseizoen kan het wenselijk zijn de capaciteit te vergroten op bepaalde kwetsbare of nieuwe locaties. Hetzelfde geldt voor gerichte handhavingsacties, bijvoorbeeld ten aanzien van de wijzigingen in de kitesurflocaties (met name in de beginperiode is het belangrijk intensief toezicht te houden).

Deze tijdelijke uitbreiding kan bewerkstelligd worden door op projectbasis handhavers in te huren. Men kan hierbij denken aan de regionale politie. Zo is men verzekerd van maximale inzet op piektijden, zonder dat hierdoor de handhavende organisatie extra arbeidsplaatsen moet aanbieden. Tijdig afspraken hierover maken is noodzakelijk om voldoende voorbereidingstijd te hebben.

#### *Meer samenwerking*

De handhavingscapaciteit kan vergroot worden door de samenwerking met de verantwoordelijke partijen op het gebied van groene handhaving uit te breiden. Hierbij kan gedacht worden aan gemeenten rondom de Deltawateren, Rijkswaterstaat of de Nederlandse Voedsel- en Warenautoriteit. Hoewel deze handhavers gespecialiseerd zijn in andere handhavingsactiviteiten en zich primair niet richten op de handhaving in het kader van de natuurbeschermingswet, kunnen zij wel een signaleringsfunctie vervullen. Door deze BOA's op te leiden in de natuur handhaving, zijn zij in staat incidenten met betrekking tot de natuur handhaving op te merken en door te geven.

Andersom geldt uiteraard dat de BOA's die handhaven op de natuurbeschermingswet ook signalen in het kader van de nautische wetgeving en hoogwaterveiligheid met milieu en natuur door kunnen geven. Een goede communicatie en elkaar kennen is daarbij essentieel.

#### *Jaarlijks uitvoeringsprogramma (jaarprogramma handhaving)*

Jaarlijks wordt een uitvoeringsprogramma handhaving gemaakt. De hoofdlijnen daarvan worden bepaald door voorliggend Toezicht- en Handhavingsplan. Zo'n jaarprogramma bevat onder ander de doelstelling, motivatie, inzet van de partners, het aantal controles en de te behalen resultaten. Een goede evaluatie van de handhaving is daarbij van groot belang, de zogenaamde check uit de leercyclus programmatische aanpak. Successen en knelpunten in de handhaving komen naar voren en vormen een basis om het jaarprogramma en zo nodig het handhavingsplan bij te stellen. In de voorbereiding op het nieuwe jaarprogramma worden jaarlijks voortgangsrapportages opgesteld.

## Bijlage A

## Gebruik kitesurflocaties in relatie tot windrichting

<b>Locaties die in het beheerplan als kitesurflocatie zijn aangemerkt</b>	N	NO	O	ZO	Z	ZW	W	NW
Haringvliet - Hoornse Gat	ntb							
Grevelingen - Grevelingendam noordzijde	■	■	■	■	■	■	■	■
Oosterschelde - Grevelingendam zuidzijde	■	■	■	■	■	■	■	■
Oosterschelde - Ouwerkerk	■	■	■	■	■	■	■	■
Oosterschelde - Strijenham	■	■	■	■	■	■	■	■
Oosterschelde - Speelmansplaten	■	■	■	■	■	■	■	■
Oosterschelde - Krabbendijke	■	■	■	■	■	■	■	■
Oosterschelde - Roompot	ntb							
Westerschelde - Borssele	■	■	■	■	■	■	■	■
Westerschelde - Hoek van Baarland	■	■	■	■	■	■	■	■
Westerschelde - Put van Terneuzen - west	■	■	■	■	■	■	■	■
Westerschelde - Breskens (oost en west)	■	■	■	■	■	■	■	■
Westerschelde - Nieuwvliet-Bad	■	■	■	■	■	■	■	■
Westerschelde - Cadzand-Bad (oost en west)	■	■	■	■	■	■	■	■
Westerschelde - Paulinapolder	■	■	■	■	■	■	■	■

■ De kans wordt groot geacht dat bij deze windrichting kitesurfers aanwezig zijn in dit gebied  
■ De kans wordt klein geacht dat bij deze windrichting kitesurfers aanwezig zijn in dit gebied

Daarnaast zijn er enkele locaties die aantrekkelijk zijn voor kitesurfers, maar waar kitesurfen niet is toegestaan (dit verbod geldt in zijn algemeenheid voor alle wateren, maar de ervaring leert dat op de volgende locaties toch wordt gekitesurft). Voor de handhavers is dit handige informatie:

<b>Aantrekkelijke locaties waar kitesurfen nadrukkelijk niet is toegestaan</b>	N	NO	O	ZO	Z	ZW	W	NW
Oosterschelde - Sint Maartensdijk	■	■	■	■	■	■	■	■
Oosterschelde - Slik van Kattendijke	■	■	■	■	■	■	■	■
Westerschelde - Bath	■	■	■	■	■	■	■	■
Westerschelde - Perkpolder west	■	■	■	■	■	■	■	■
Westerschelde - Oostelijke kant Put van Terneuzen	■	■	■	■	■	■	■	■

Dit is een uitgave van

## **Rijkswaterstaat**

kijk voor meer informatie op  
[www.rijkswaterstaat.nl](http://www.rijkswaterstaat.nl)  
of bel 0800 - 8002  
(ma t/m zo 6.00 - 22.30 uur, gratis)

juni 2015 | xeroxobt: 843420 B